

# August 19, 2021

Domestic News

## "미국 지원 없으면 한국도 아프간 꼴" 주장에 비난 쇄도



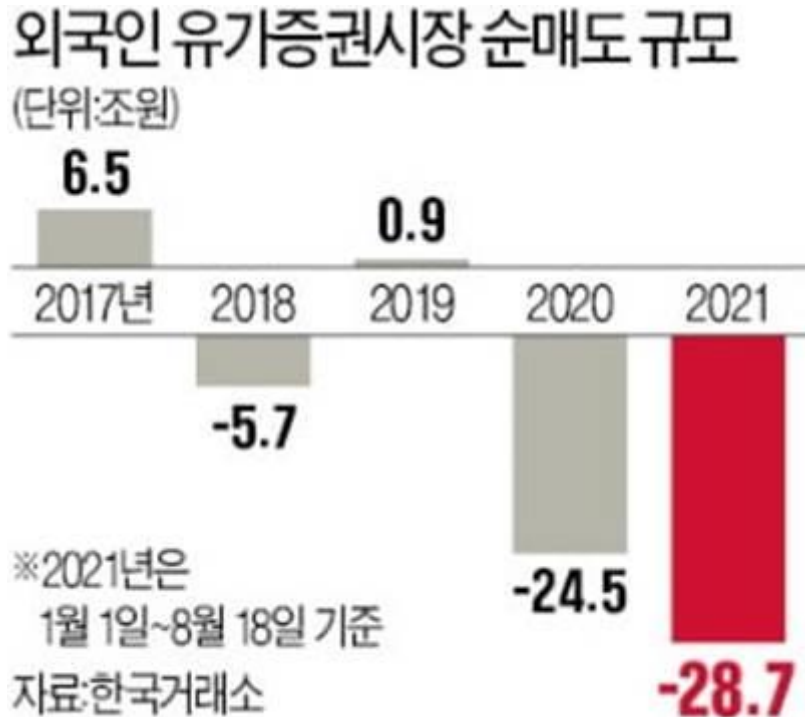
미국의 한 보수 논객이 아프간 상황에 빗대 "한국도 미국의 지원이 없다면 무너질 것"이라고 해 비난받고 있습니다. 미군이 철수하면 북한의 공격에 무너질 거란 단순한 주장입니다. 백악관부터 "근본적으로 다른 상황"이라고 반박했습니다.

"미국의 지원이 없다면, 한국도 아프간처럼 빠르게 붕괴될 것이다" 워싱턴포스트의 칼럼니스트인 마크 티센이 자신의 소셜미디어에 올린 글입니다. 티센은 조지 W 부시 전 미국 대통령의 연설문 작성을 담당했던 인물이기도 합니다.

"북한군의 전력이 탈레반보다 앞선다"면서 "핵심은 미국의 도움 없이는 스스로를 방어할 수 없다는 것"이라고도 했습니다. 제이크 설리번 미국 백악관 국가안보보좌관은 "한국이나 유럽에서 미군을 감축할 의사는 전혀 없다"고 했습니다.

<https://news.naver.com/main/ranking/read.naver?mode=LSD&mid=shm&sid1=001&oid=437&aid=0000274034&rankingType=RANKING>

## 외국인 올 28조원 셀코리아...환율 요동



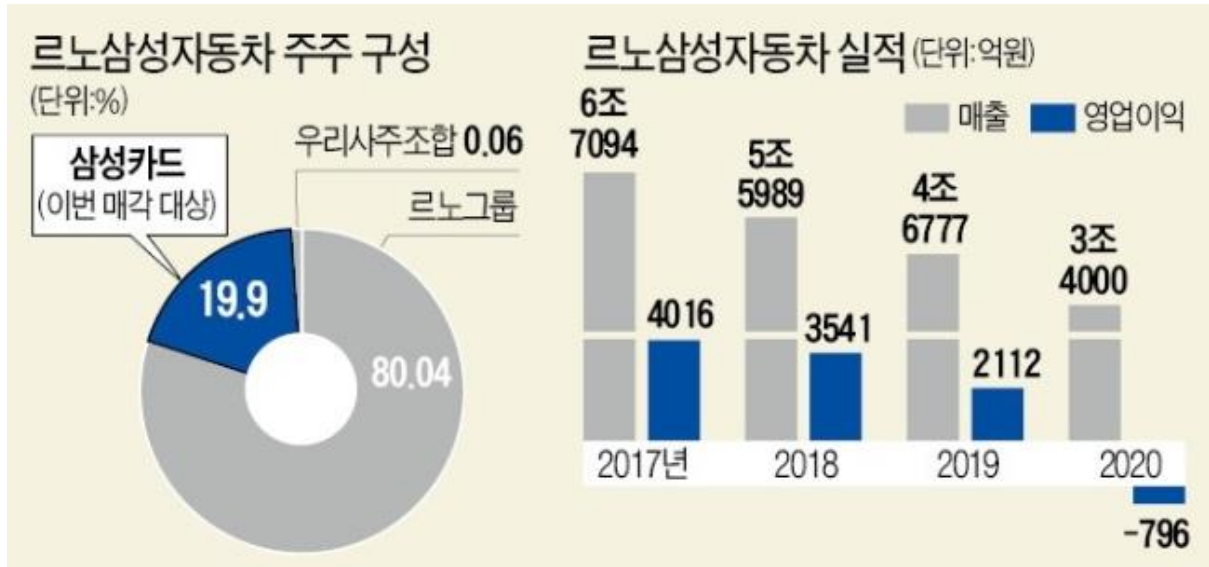
올 들어 사상 최대 규모로 불어난 외국인의 한국 주식 순매도가 멈추지 않고 있다. 반도체 피크아웃(고점 통과) 전망과 테이퍼링(자산 매입 축소) 우려, 코로나19 델타 변이 바이러스 확산세 등 ‘트리플 악재’가 겹치며 외국인의 투자심리를 위축시키고 있다는 분석이다.

한국거래소에 따르면 올 들어 18일까지 외국인은 유가증권시장에서 28조7364억원어치를 순매도했다. 같은 기간 기준으로 사상 최대 규모다. 글로벌 금융위기 때인 2008년(23조3151억원)보다 규모가 크다. 이런 추세라면 연간 기준으로 2008년 세운 기록(약 33조원 순매도)을 경신할 수도 있다.

전문가들은 반도체 업황 둔화 우려에 따른 원화 약세를 외국인 이탈 가속의 주 원인으로 꼽는다. 미국 중앙은행(Fed)의 테이퍼링에 대한 우려가 원인이었다면 신흥국 전체에서 순매도세가 나타나야 하기 때문이다. 신흥국 중에서 유독 한국과 대만에만 매도세가 집중된 것도 이를 뒷받침한다.

<https://news.naver.com/main/read.naver?mode=LPOD&mid=sec&oid=015&aid=0004593320>

## '삼성자동차' 26년 만에 역사 속으로...지분 완전정리



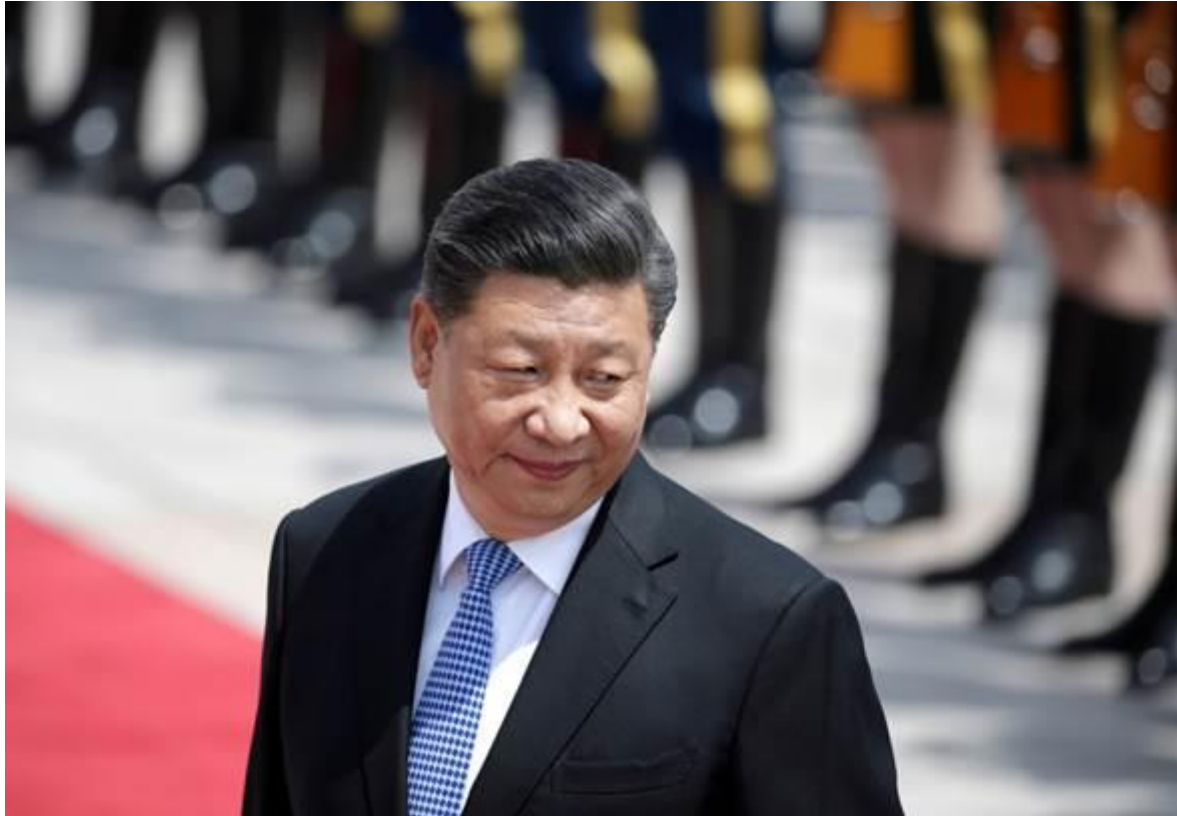
삼성그룹이 1995년 삼성자동차를 출범시킨 지 26년 만에 완성차 사업에서 완전히 손을 뗀다. 삼성카드가 보유 중인 르노삼성자동차 지분 19.9%를 모두 매각하기로 했다. 르노삼성이 ‘삼성’이라는 브랜드를 사용할 수 있는 계약은 이미 지난해 종료됐다. 유예기간이 끝나는 2022년부터는 르노삼성이라는 이름도 바뀐다.

경제계에서는 삼성이 르노삼성 지분을 더 보유해도 얻을 게 없다고 판단한 것이라는 분석이 나온다. 당장 르노삼성 노동조합이 파업을 이어가면서 ‘삼성’ 브랜드에 부정적인 영향을 끼치고 있다. 르노삼성 노사는 지난해 임금 및 단체협약 교섭도 마무리하지 못했다. 국내 5대 완성차업체 중 유일하다.

르노삼성 실적도 부진하다. 지난해 796억원의 적자를 냈다. 영업손실은 2012년 이후 8년 만이다. 올해 초엔 전 임직원을 대상으로 희망퇴직을 시행했다. 올해 출시되는 신차도 없다. IB업계에서는 삼성카드가 이런 상황을 감안해 가격보다는 단기간에 매각하는 데 초점을 맞출 것이란 관측이 나온다.

<https://news.naver.com/main/ranking/read.naver?mode=LSD&mid=shm&sid1=001&oid=015&aid=0004593321&rankingType=RANKING>

## President Xi Jinping turns his fire on China's rich in push to redistribute wealth



Chinese President Xi Jinping this week issued a bold new pledge to redistribute wealth in the country, piling more pressure on the country's richest citizens and businesses.

Xi told top leaders from the ruling Chinese Communist Party on Tuesday that the government must establish a system to redistribute wealth in the interest of "social fairness," according to a summary of the speech published by Xinhua, the official state news agency. He said it was "necessary" to "reasonably regulate excessively high incomes, and encourage high-income people and enterprises to return more to society."

The Xinhua article did not include many details about how Xi hoped to accomplish this goal, but did suggest that the government could consider taxation or other ways of redistributing income and wealth.

<https://edition.cnn.com/2021/08/18/economy/xi-jinping-china-wealth-redistribution-intl-hnk/index.html>

## The Taliban are sitting on \$1 trillion worth of minerals the world desperately needs



Afghanistan is one of the poorest nations in the world. But in 2010, US military officials and geologists revealed that the country, which lies at the crossroads of Central and South Asia, was sitting on mineral deposits worth nearly \$1 trillion that could dramatically transform its economic prospects.

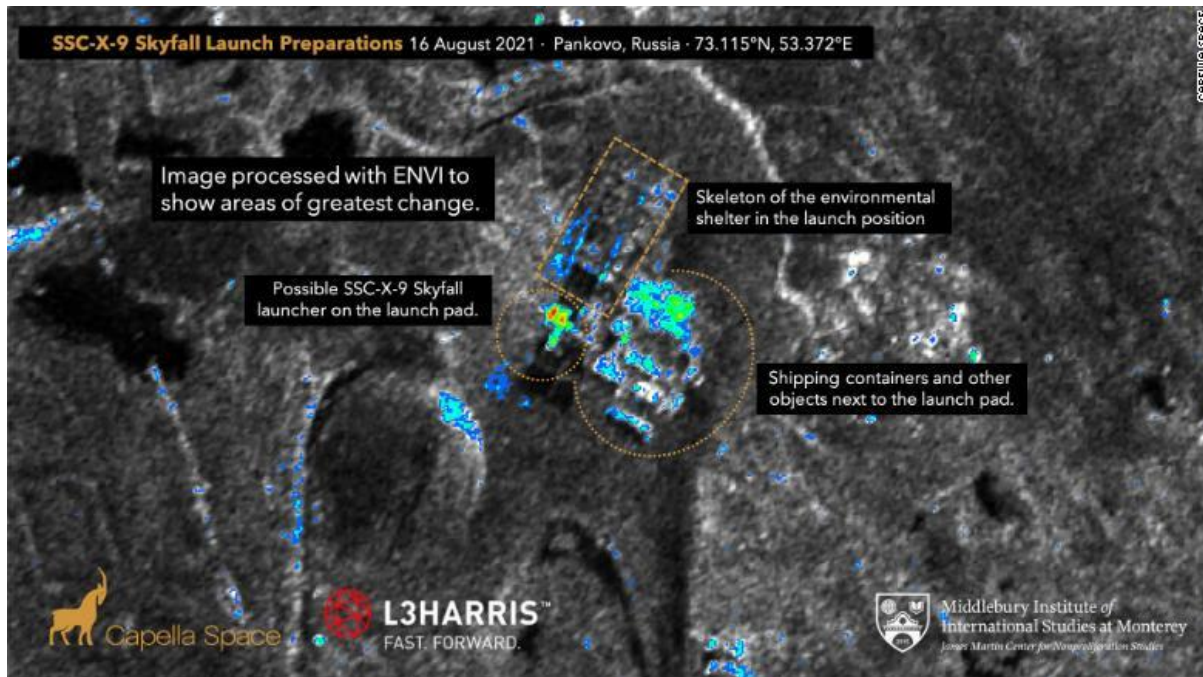
Supplies of minerals such as iron, copper and gold are scattered across provinces. There are also rare earth minerals and, perhaps most importantly, what could be one of the world's biggest deposits of lithium — an essential but scarce component in rechargeable batteries and other technologies vital to tackling the climate crisis.

Security challenges, a lack of infrastructure and severe droughts have prevented the extraction of most valuable minerals in the past. That's unlikely to change soon under Taliban control. Still, there's interest from countries including China, Pakistan and India, which may try to engage despite the chaos.

<https://edition.cnn.com/2021/08/18/business/afghanistan-lithium-rare-earths-mining/index.html>



## New satellite images show Russia may be preparing to test nuclear powered 'Skyfall' missile



New satellite images obtained by CNN show Russia may be preparing another test of its nuclear-powered cruise missile, known as "Skyfall"-- a controversial weapon that is designed to defeat US defense systems.

The photos offer "strong indications Russia was preparing to test a nuclear-powered cruise missile" at a known launch site located near the Arctic Circle, experts at the Middlebury Institute of International Studies Center for Nonproliferation Studies who analyzed the photos told CNN.

US officials are aware that Russia could be preparing another test of what it calls the "Burevestnik" missile as part of its advanced weapons program, according to a source briefed on the matter. The CIA declined to comment and the Pentagon and the Russian Ministry of Defense did not immediately respond to CNN's requests.

<https://edition.cnn.com/2021/08/18/politics/russia-skyfall-missile-test-satellite-images/index.html>

## KB운용, 첫 리츠 '센터포인트 웨스트' 세어딜로 인수



신도림 ‘센터포인트 웨스트’ 인수를 추진 중인 **KB자산운용**이 세어딜(share deal) 방식을 선택했다. 기존 비히클(vehicle, 투자수단)을 그대로 존속시키면서 리츠의 주주만 바뀌는 거래 형태다. 인수가 마무리되면 센터포인트 웨스트는 **KB자산운용**의 첫 리츠 자산이 될 전망이다.

13일 관련업계에 따르면 **KB자산운용**은 센터포인트 웨스트 인수를 위한 기관투자자 확보를 최근 마무리했다. 내달이면 딜 클로징이 가능할 것으로 알려졌다. 다만 거래 종료 이후에도 외형적으로는 소유주체가 바뀌지 않는다.

대표적으로 지난해 말 여의도 하나금융투자빌딩이 비슷한 방식으로 거래됐다. 하나금융투빌딩의 경우 소유 리츠의 주주만 변경되고 자산관리회사(AMC)는 코람코자산신탁으로 동일하게 유지했다. 그러나 센터포인트 웨스트는 딜 클로징 다음날 자산관리회사가 **KB자산운용**으로 바뀌고 리츠 상호도 교체된다는 점에서 차이가 있다.

<http://www.thebell.co.kr/free/content/ArticleView.asp?key=202108131332535320108122&lcode=00&page=6&svccode=00>

# 국민연금, 대체투자 비대면 실사 가능해진다...

## 운용 요건 완화



국민연금 기금운용본부가 코로나19 팬데믹(대유행) 장기화로 투자활동에 지장이 생김에 따라 비대면 방식으로도 투자할 수 있도록 운용 규정을 변경한다.

17일 금융투자업계에 따르면 국민연금은 기금본부는 대체투자 부문에서 원격실사를 허용하고 화상회의 요건을 완화하는 한편 위탁운용사를 선정할 때도 원격실사가 가능하게 하는 내용의 운용 규정 시행규칙 일부개정안을 입안 예고했다.

대체투자 시에도 '현장실사'라는 요건이 '실사'로 변경된다. 코로나19 사태로 해외 출장과 대면 실사가 어려워지면서 투자가 원활히 진행되지 못하자 기금본부가 요건을 완화했다. 이에 따라 제안서심사에 관한 특례를 다룬 제37조와 대체투자 방식과 절차를 다룬 제56조의2에서 현장실사라는 표현을 실사로 대체할 예정이다.

<https://news.einfomax.co.kr/news/articleView.html?idxno=4162828>



## 광화문 인근 대형 빌딩, 지하로 모두 연결된다



서울 한복판인 광화문 청진동·수송동 일대 대형 빌딩 지하공간이 거미줄처럼 연결되는 거대한 보행길이 조성된다.

16일 관련업계에 따르면 종로구는 최근 신청사 지하부와 현재 임시청사로 활용하고 있는 대림빌딩(수송동) 지하부를 지하철 5호선 광화문역과 연결하는 방안을 추진 중이다. 종로구는 대림빌딩 옆에 있는 코리안리 빌딩 지하부도 향후 지하철 5호선 광화문역과 연결한다는 계획이다.

기존 청진동을 횡(橫)으로 가로지르는 지하보행로가 종로구 신청사를 중심으로 수송동까지 종(縱)으로 연결돼 거미줄처럼 촘촘한 지하 네트워크가 구축되는 것이다. 시민들이 비가 오는 날에 우산 없이도 광화문역에서 내려 구청에서 민원서류를 발급받은 뒤 디타워에 들러 식사를 하고, 종각역까지 이동할 수 있는 셈이다.

<https://www.ajunews.com/view/20210813175022538>

## Macquarie acquires logistics facility in Norway for €67m



Macquarie Asset Management has purchased a logistics facility in Norway for €67 million (NOK 690 million), on behalf of its European logistics real estate strategy.

Heiaveien 8 is a 31,000m<sup>2</sup> prime warehouse and distribution centre strategically located approximately 25 minutes away from Oslo in the Heia Business Park.

Opened on 1 June 2021, the newly developed four-storey facility is equipped with the most advanced autonomous fulfilment technology system of its kind in Norway and is 100 per cent leased for the next 15 years to Bohus, the country's largest furniture retailer.

<https://www.creherald.com/macquarie-acquires-logistics-facility-in-norway-for-e67m/>

## Sirius buys four business park assets and one land parcel for €84.8m\



Sirius Real Estate has acquired four business park assets and one land parcel for €84.8 million.

The acquisitions are located in Oberhausen, Frankfurt, Heiligenhaus and Öhringen and provide over 150,000 sqm of lettable space. In addition, the company has acquired a land parcel adjacent to its existing asset in Neuruppin.

"The properties have been acquired using proceeds of the company's inaugural €400 million corporate bond issuance that completed in June 2021," said the company in a press release.

<https://www.creherald.com/sirius-buys-four-business-park-assets-and-one-land-parcel-for-e84-8m/>



## NCC signs contract with PensionDanmark for new office building



PensionDanmark and NCC have signed a contract for the construction of a 13,000 square meter office building for approx. DKK 286 million.

In continuation of the future DFDS head office at Marmormolen in Copenhagen, PensionDanmark will build another office building.

Construction will begin in the third quarter of 2021 and is expected to be completed in the summer of 2023.

<https://www.creherald.com/amazon-announces-new-investment-in-florida/>



Daily FX Update

## Exchange Rate

통화명	전일 환율 (원)	당일 환율 (원)	전일 대비
미 달러화 (USD)	1174.9	1172.7	▼ 0.19%
위안화 (CNH)	181.57	180.42	▼ 0.63%
유로화 (EUR)	1375.46	1373.76	▼ 0.12%
일본 엔화 (100 JPY)	1071.94	1068.08	▼ 0.36%
영국 파운드화 (GBP)	1614.14	1613.34	▼ 0.05%
싱가포르 달러화 (SGD)	862.41	861.93	▼ 0.06%
스웨덴 크로나화 (SEK)	134.07	134.4	▲ 0.25%
노르웨이 크로네화 (NOK)	131.67	131.82	▲ 0.11%
덴마크 크로네화 (DKK)	184.96	184.72	▼ 0.13%
캐나다 달러화 (CAD)	930.84	926.89	▼ 0.42%
뉴질랜드 달러화 (NZD)	813.68	807.35	▼ 0.78%
호주 달러화 (AUD)	852.57	848.86	▼ 0.44%
홍콩 달러화 (HKD)	150.78	150.58	▼ 0.13%

**1,172.80** 원 전일대비 ▲2.30(+0.20%)

₩ 2021.08.19 10:03 하나은행 | 고시회차 67회

1개월 | **3개월** | 1년 | 3년 | 5년 | 10년



## 리츠인프라 우선주 혼합지수 – KRX



리츠인프라우선주 혼합지수는 거래소 상장종목 중 리츠(부동산투자회사) 종목 및 인프라(사회기반시설투자·융자회사) 종목과 유가증권시장의 우선주 종목을 구성종목으로 하되, 리츠와 인프라 등 부동산투자회사 관련 종목의 편입비중을 높여 산출하는 지수입니다.

## MSCI US REIT Index



## Dow Jones Global~ Index

